

Què és l'exposició "Energia a casa, eficiència energètica i energies renovables a la llar"?

És un equipament de difusió, sensibilització ciutadana i educació ambiental que té com a objectius principals:

- Reproduir d'una forma real totes aquelles actuacions que es poden realitzar en l'àmbit de la llar en la línia d'eficiència i reducció en el consum d'energia i aigua, l'aprofitament de les energies renovables i les bones pràctiques ambientals.
- Exemplificar els guanys ecològics i econòmics d'aquestes actuacions.
- Informar de la viabilitat de les actuacions descrites, dels seus avantatges i de les seves limitacions.
- Donar coherència al conjunt d'ofertes que els visitants poden rebre sobre eficiència energètica, veient la seva aplicació en l'àmbit domèstic.
- Aprofitar la naturalesa modular de l'exposició per poder-la actualitzar periòdicament amb les noves aportacions energèticament sostenibles i d'energies renovables que es trobin al mercat.

Es tracta, doncs, de reproduir i exemplificar com es poden aplicar els sistemes, instal·lacions i aparells a la llar, acostant al màxim aquests components a un ambient familiar per als visitants. L'exposició consisteix en una simulació de diferents espais de la casa (i espais exteriors propers a la casa), on es troben una gran part dels elements que poden ser utilitzats per tal de reduir el consum d'energia i aigua i facilitar la gestió dels residus.

Bioconstrucció

A l'hora de fer reformes a la nostra llar, de triar el nostre habitatge, o a l'hora de fer-nos una casa, podem seguir criteris per aconseguir una llar més eficient, segura i saludable:

- Aïllant la casa de l'exterior amb elements com l'argila, el cautxú polietilè o geotèxtils.
- Usant teules i pissarra o creant una coberta vegetal enjardinada.
- Triant materials estructurals com la terra crua premsada o la pedra i materials aïllants com el suro, la llana o el cànem.
- Fixant-nos en els materials del cablejat elèctric i dels desguassos i tuberies (evitant la toxicitat del PVC)

La climatització

La climatització pot arribar a representar el 45% o més de la despesa energètica de la llar. Per obtenir una temperatura confortable a casa és suficient amb 19°C a l'hivern i 26°C a l'estiu. L'augment o descens d'un sol grau en la temperatura representa un increment d'un 15% el consum energètic i d'un 8% en la factura de l'electricitat.

La captació solar tèrmica la podem compaginar amb la nostra calefacció de gas o gas-oil o bomba de calor per aconseguir fins a un 55% d'estalvi. Les calderes de biomassa ens permeten escalfar tota la llar a través de radiadors i gaudir d'aigua calenta sanitària.

A l'estiu, una ventilació creuada natural o forçada i l'efecte xemeneia a la llar ens permetrà reduir la temperatura interior en un o dos graus! Els ventiladors, que representen una baixa despesa energètica, refresquen l'ambient al fer circular l'aire.

Electricitat verda

Sabíeu que a Catalunya el 78% de l'electricitat prové de les centrals nuclears, un 20% de centrals tèrmiques i hidràuliques, i només un 2% és solar o eòlica?

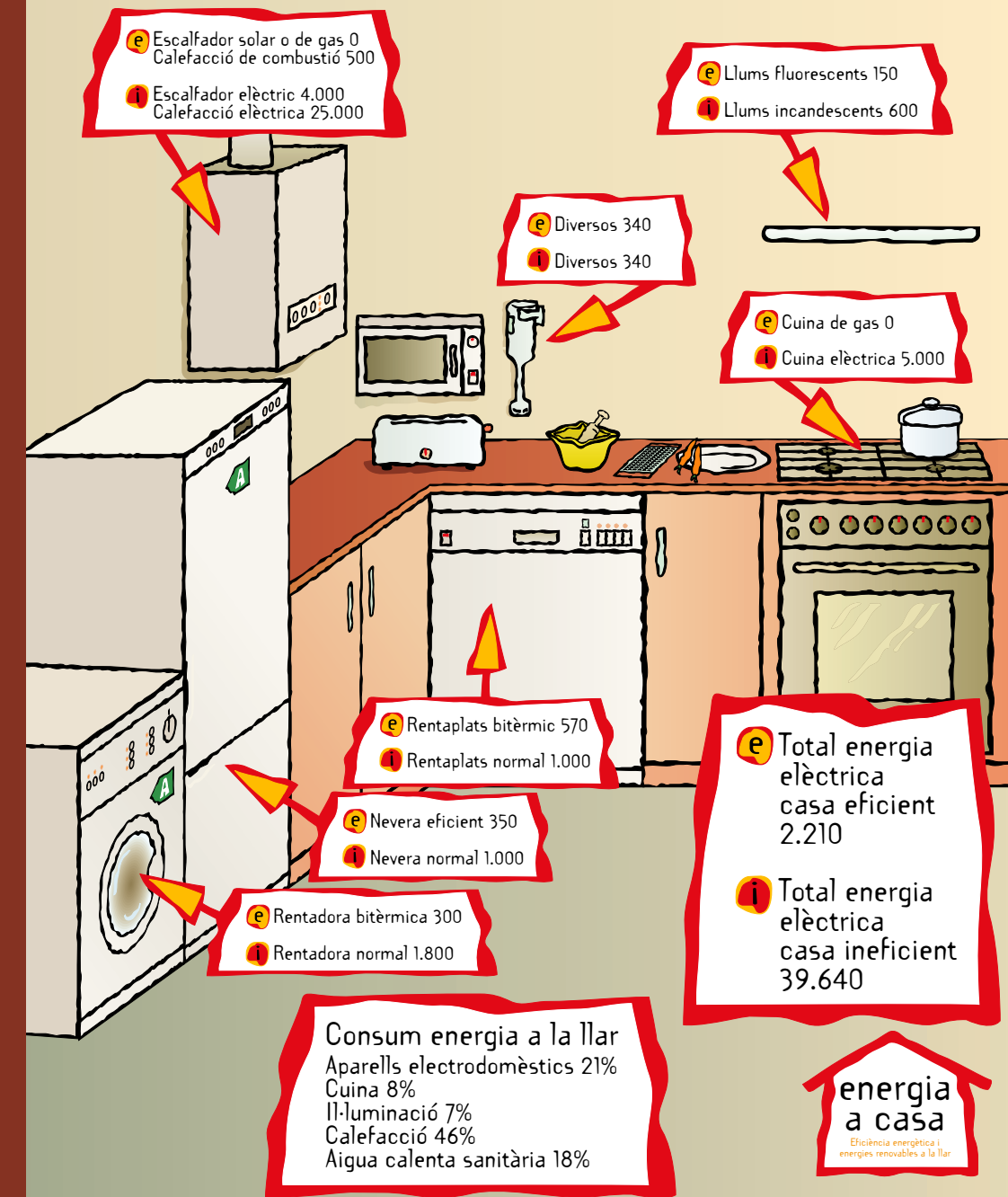
La primera opció per aconseguir electricitat sostenible és l'energia solar fotovoltaica. 2 m² de captadors solars eviten l'abocament a l'atmosfera d'una tona de CO₂ a l'any.

L'energia eòlica també es pot aplicar a l'ús domèstic. Un aerogenerador d'un diàmetre d'escombrat d'entre 1 i 5 metres, pot generar de 400W a 3,2 kW. Existeixen instal·lacions híbrides, que combinen les tecnologies en eòlica i en solar fotovoltaica, essent altament eficients amb un baix manteniment.

També podem contribuir a eliminar les nostres emissions de CO₂ i radioactives simplement canviant-nos de companyia elèctrica. Evitarem cada any la creació d'entre 2.000 i 5.000 kWh provinents de fonts no renovables. Trobareu electricitat 100% verda a Electra Norte (www.electranorte.es). Altres companyies més conegudes també ens ofereixen un tant per cent d'electricitat verda, però sense un compromís ferm.

Casa eficient o ineficient

Consum en Wh/dia





A casa:

- ➔ Més eficiència energètica
- ➔ Reducció del consum d'energia
- ➔ Aprofitament de les energies renovables
- ➔ Adopció de bones pràctiques ambientals
- ➔ Estalvi econòmic
- ➔ Beneficis ecològics



La Copa SCCL és una cooperativa de treball associat, d'iniciativa social i sense ànim de lucre, promoguda per l'Associació de Naturalistes de Girona (ANG). Té com a objecte i activitat la consultoria i l'educació ambiental, mitjançant la realització de treballs tècnics i educatius, referents a temes ambientals i a la protecció del medi ambient.

www.lacopa.cc

Què podem fer... al pati o jardí

A l'exterior de la nostra llar, ja sigui al pati, al jardí o fins i tot al balcó, tenim un espai sovint desaprofitat, ideal per a desenvolupar algunes bones pràctiques ambientals:

- El compostatge casolà
- La recollida d'aigües pluvials
- El forn solar
- L'hort ecològic

La vegetació en forma d'arbusts i arbres caducifolis o d'emparrat i enfiladisses ens ofereix ombra a l'estiu i ens protegeix del fred i del vent a l'hivern.

Què podem fer ... al dormitori, a la sala d'estar i a l'estudi

Tant amb la decoració, com amb la il·luminació o amb la orientació de la nostra llar ens hauríem de fixar en:

- Potenciar la llum natural amb el color de les parets, cortines i resta de la llar. Triar fusta i teixits naturals per als mobles de la llar. Preferir fustes autòctones i evitar fustes tropicals.
- Orientar els espais on es fa més vida al sud i aprofitar la llum natural. Aconseguir un bon tancament, que ens ajudarà a mantenir la temperatura interior, amb doble vidre amb trencament de pont tèrmic. Usar persianes, porticons, cortines i tendals, que ens permeten protegir casa de la radiació solar els mesos d'estiu i evitar la pèrdua a l'hivern.
- Utilitzar fluorescents o bombetes de baix consum per limitar-ne la despesa. Disposar de diferents punts de llum, que ens permetran encendre només el petit racó on treballem.

Triar models eficients d'ordinador i impressora. Fer servir paper reciclat, crear una safata amb paper per reutilitzar i reciclar-lo correctament quan l'hagueu utilitzat completament.



Què podem fer... a la cuina

A la cuina és l'espai on s'agrupa una gran part de la despesa de la llar. Alguns aspectes que hem de tenir en compte per ser energèticament més eficients i més sostenibles passen per:

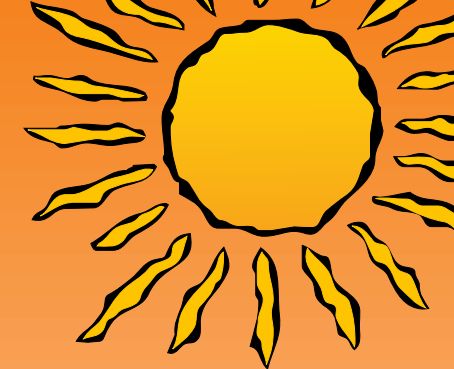
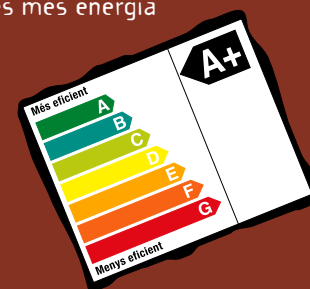
- Triar el gas com a combustible per a cuinar (tant la cuina com el forn) i usar de forma correcta olles i fogons.
- Evitar l'ús dels petits electrodomèstics.
- Adquirir electrodomèstics de classe A, que amortitzen la seva diferència de preu en 5 anys gràcies a l'estalvi energètic que suposen.
- Reduir, reutilitzar i reciclar els nostres residus.

Què podem fer... al bany

Un bon ús de les aixetes ens assegura un consum racional d'aigua, a més d'una reducció en la despesa energètica.

La depuració de les aigües residuals és un procés energèticament molt costós. Per tant, quan menys bruta sigui l'aigua, menys costarà netejar-la fins arribar a uns nivells suficients per retornar-la al medi. Feu servir la paperera per als residus que es generen al lavabo.

Un bany consumeix 3 vegades més energia que una dutxa.



Eficiència energètica i energies renovables a la llar

